



L'ESSENTIEL DE L'ÉCO

Mai 2026

À RETENIR CE MOIS-CI !



Taux d'inflation sur un an
en avril 2026

+2,2 %

L'inflation continue d'augmenter

En avril, les prix à la consommation ont augmenté de 1,0 %, comme en mars. Cette hausse s'explique notamment par l'évolution des prix des services (+1,2 %), en particulier des transports (+9,1 %) et de l'hébergement (+4,8%), ainsi que de ceux de l'énergie (+4,7 %) dont les carburants (+8,2 % après +17,1 % le mois précédent). Les prix de l'alimentation croissent de 0,2 % et ceux des produits manufacturés restent stables.

Sur un an, l'inflation atteint 2,2 %, après 1,7 % en avril (*p.9 et p.31 des annexes*). Les prix de l'énergie augmentent de 14,3 %, dont 31,4 % pour les produits pétroliers (+42,1 % pour le gazole et +17,8 % pour l'essence). Plusieurs catégories de biens et services voient leur prix repartir à la hausse ou accélérer, comme les services de téléphonie mobile (+ 10,2 %), de garde d'enfants (+10,2 %) ou encore les musées, bibliothèques, jardins et zoo dont les prix ont crû de 9,8 % sur un an (*pp.33-34 des annexes*).

En mai, selon les données provisoires de l'INSEE, l'évolution de l'indice des prix à la consommation sur un an aurait encore accéléré, à 2,4 %, portée notamment par le gaz, dont le prix repère de vente a augmenté de 15,4 % le 1^{er} mai dernier.



Montant du SMIC net mensuel
au 1^{er} juin 2026

1 477,93 euros

Le SMIC augmente au 1^{er} juin 2026

Les prix à la consommation, hors tabac, ont augmenté de plus de 2 % entre novembre 2025 et avril 2026 pour le premier quintile de niveau de vie (20 % les moins aisés). En conséquence, une hausse automatique du SMIC est intervenue au 1^{er} juin. En effet, en plus de la revalorisation annuelle au 1^{er} janvier, des revalorisations en cours d'année sont possibles si l'inflation hors tabac pour les 20 % des ménages les moins aisés est d'au moins 2 % par rapport à l'indice des prix constaté pour la précédente revalorisation.

Ainsi, le salaire minimum a augmenté de 2,41 % pour atteindre 12,31 euros brut de l'heure, contre 12,02 euros brut auparavant, soit environ 9,74 euros net. Mensuellement, sur une base de 35 heures par semaine, une rémunération au SMIC s'élève maintenant à 1 867,02 euros brut, soit presque 44 euros d'augmentation, et 1 477,93 euros net, soit un peu plus de 34 euros supplémentaires (*p.13*).



Taux de chômage au T1 2026

8,1 %

Le taux de chômage augmente début 2026

Au premier trimestre 2026, le taux de chômage atteint 8,1 %, en hausse de 0,2 point sur un trimestre et de 0,7 % sur un an. C'est son plus haut niveau depuis début 2021. Le nombre de chômeur-euses augmente de 68 000 et s'élève à près de 2,6 millions.

Le taux de chômage des femmes croît de 0,1 point, à 7,7 %, et celui des hommes de 0,3 point, à 8,5 %. La part des jeunes actif-ves au chômage baisse, à 21,1 %, contre 21,5 % le trimestre précédent. Par tranche d'âge, ce sont les 25-49 ans qui voient leur taux de chômage le plus augmenter, de 0,3 point, à 7,3 %, tandis que pour les 50 ans et plus, il reste presque stable, à 5,2 %.

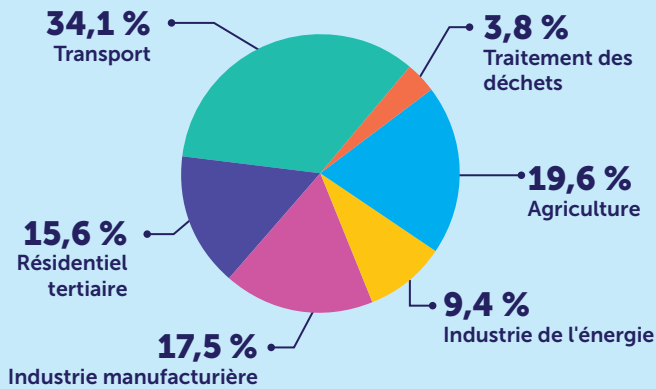
Il faut noter également une baisse marquée des personnes dans le halo autour du chômage¹ (-62 000, pour 1,8 millions de personnes environ) et une nouvelle hausse des jeunes de 15 à 29 ans ni en étude, ni en emploi, ni en formation (NEETS) qui représente 13,1 % de cette classe d'âge.

Selon l'INSEE, depuis le premier trimestre 2025 et la mise en œuvre de la loi plein emploi², les bénéficiaires du RSA et les jeunes de 15 à 29 ans inscrits à France Travail contribuent pour près de la moitié à la hausse du taux de chômage.

¹ Halo autour du chômage : Personne sans emploi, souhaitant travailler, mais qui soit a recherché un emploi mais n'est pas disponible pour travailler dans les deux semaines à venir, soit n'a pas recherché d'emploi au cours des 4 dernières semaines et est disponible pour travailler, soit n'a pas recherché un emploi et n'est pas disponible pour travailler.

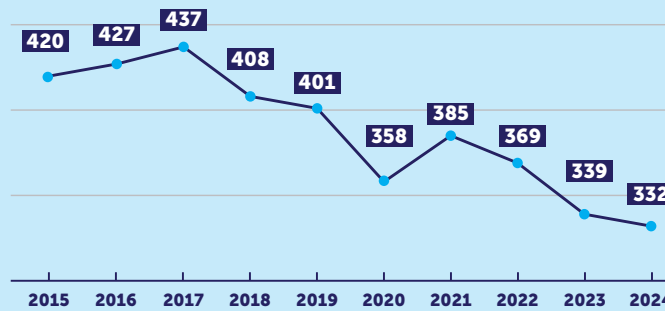
² La loi plein emploi oblige les bénéficiaires du RSA et les jeunes bénéficiant d'un Contrat d'engagement jeunes (CEJ) à être inscrit-es à France Travail.

PART DES ÉMISSIONS DE GAZ À EFFET DE SERRE (GES) PAR SECTEUR D'ACTIVITÉ EN FRANCE EN 2023 (EN %)



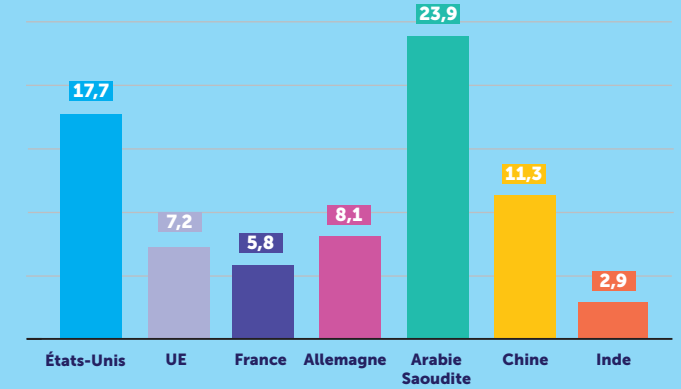
Source : SDES, 2024

ÉMISSIONS DE GES EN FRANCE (EN MILLIONS DE TONNES ÉQUIVALENT CO2)



Source : CITEPA, 2025

ÉMISSION DE GES PAR HABITANT EN 2023 (EN TONNE ÉQUIVALENT CO2)



Source : SDES, 2025, pays et territoires choisis.



COÛTS LIÉS AUX DOMMAGES CLIMATIQUES (MONDE)

1 000 milliards de dollars¹
entre 2020 et 2024

¹ Soit l'équivalent du PIB de la Suisse.



CONSOMMATION D'EAU POUR LES DATA CENTERS DANS LE MONDE (2023)

560 milliards de litres¹

² Pour la fabrication et l'utilisation des data centers, soit l'équivalent de la consommation d'eau annuelle d'un pays comme la Slovénie.

³ Jour du dépassement : Jour à partir duquel l'humanité a consommé l'ensemble des ressources naturelles que la planète peut générer en un an.

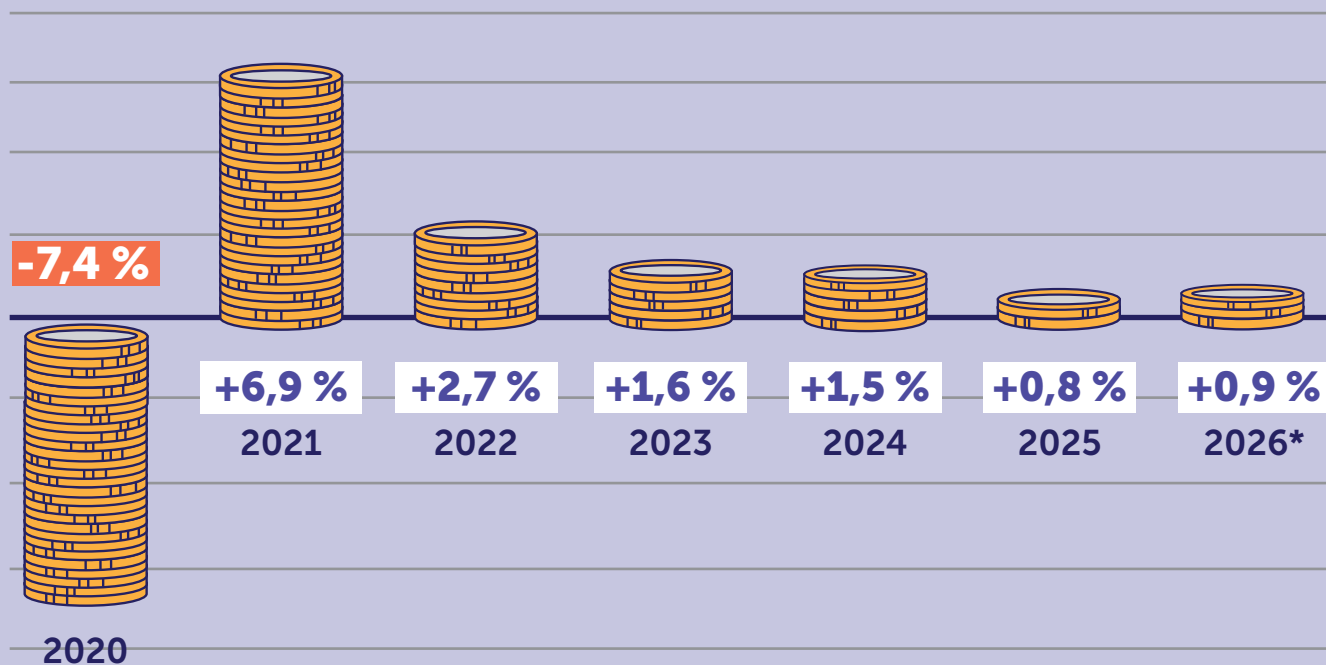


JOUR DU DÉPASSEMENT³

Monde (2025) : **24 juillet** (-1 jour / 2024)

France (2026) : **24 avril** (+5 jours / 2025)

TAUX DE CROISSANCE DU PIB



PIB EN 2025



2 991,1 MILLIARDS
d'euros

TAUX DE CROISSANCE DU PIB



Zone euro
1,4 %



UE
1,5 %

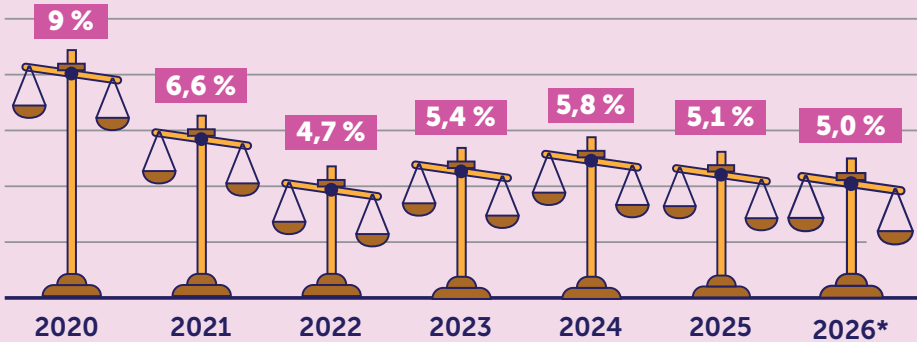
2025

Sources : Commission européenne, INSEE, RAA, 2026
PIB = Produit Intérieur Brut

*Prévisions

COMPTES PUBLICS

DÉFICIT PUBLIC (EN % DU PIB)



2025



152,5 MILLIARDS
d'euros

SOLDE PUBLIC



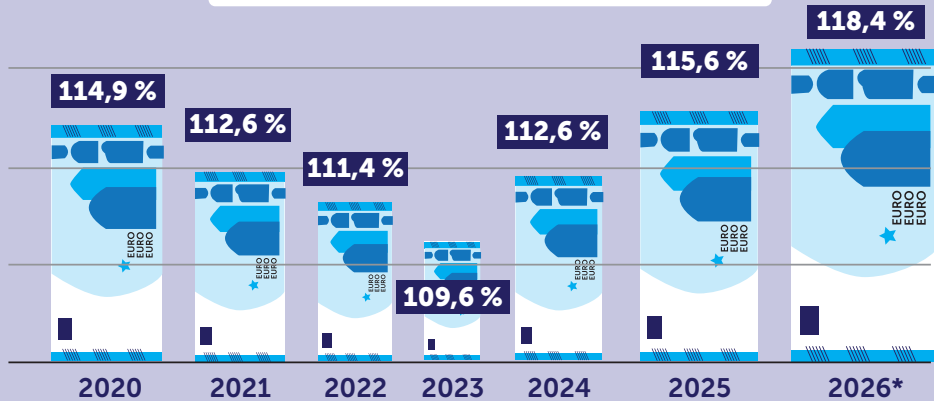
Zone euro
-2,9 %
du PIB



UE
-3,1 %
du PIB

2025

DETTE PUBLIQUE (EN % DU PIB)



2025



3 460,5 MILLIARDS
d'euros

DETTE PUBLIQUE



Zone euro
88,7 %
du PIB



UE
82,8 %
du PIB

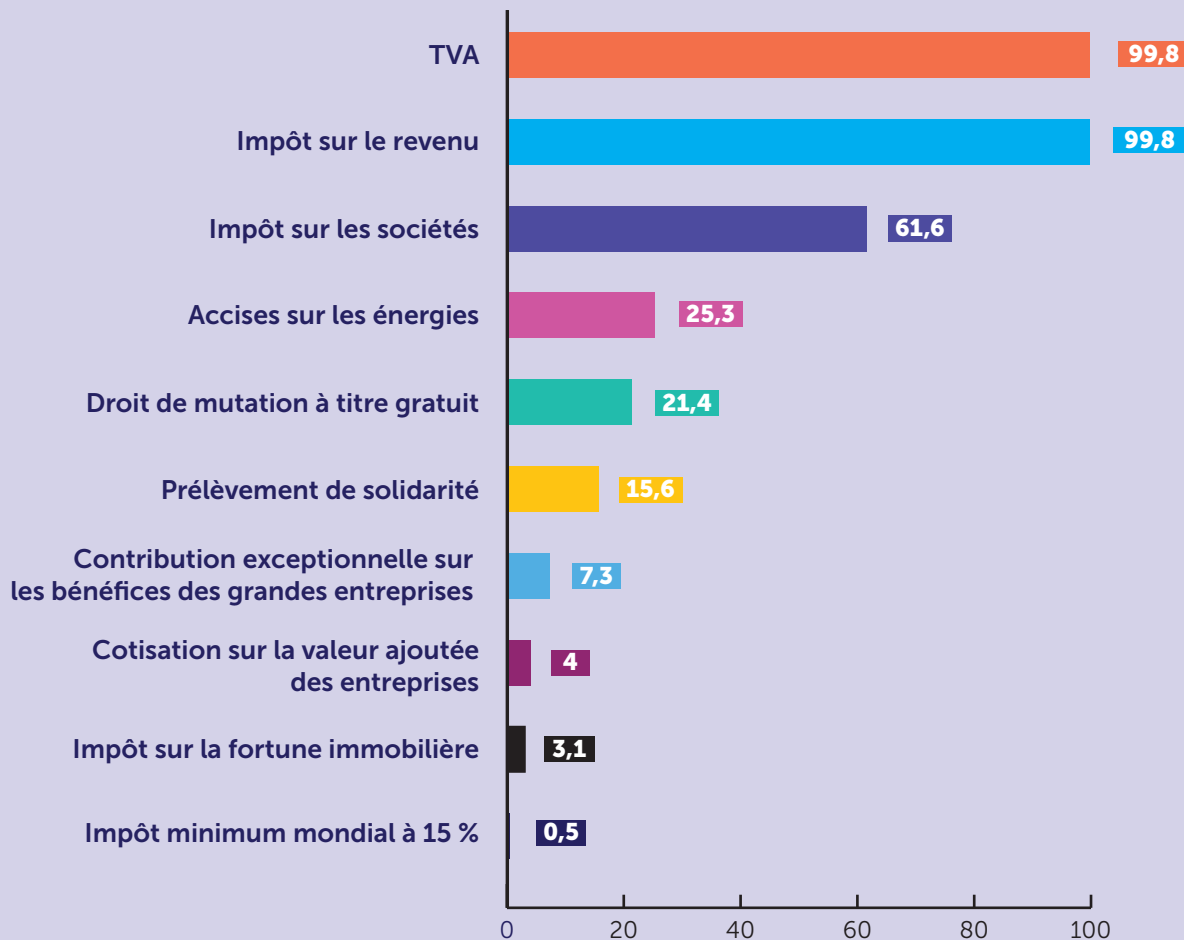
2025

Sources : Commission européenne, PLF 2026, INSEE, RAA, 2026

*Prévisions

PRINCIPALES RECETTES FISCALES DE L'ÉTAT EN 2026

(EN MILLIARDS D'EUROS)

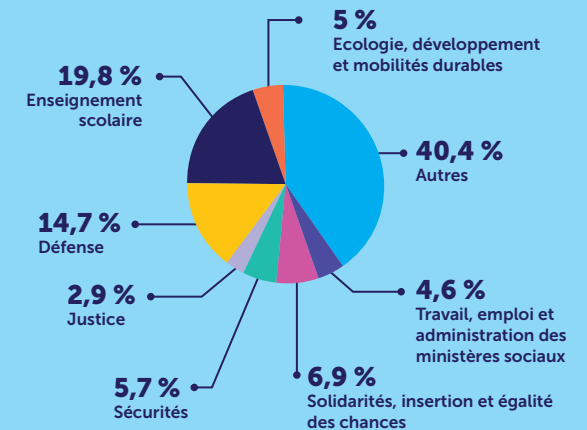


Source : PLF 2026, 2026

Note : Prévisions, nettes des remboursements et dégrèvements.

BUDGET DE L'ÉTAT PAR MISSION

EN 2026 (EN %)

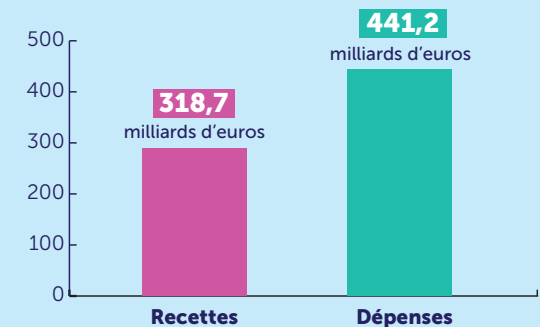


Source : PLF 2026, 2026

Note : Crédits de paiement par mission en pourcentage des dépenses nettes de l'Etat (hors fonds de concours).

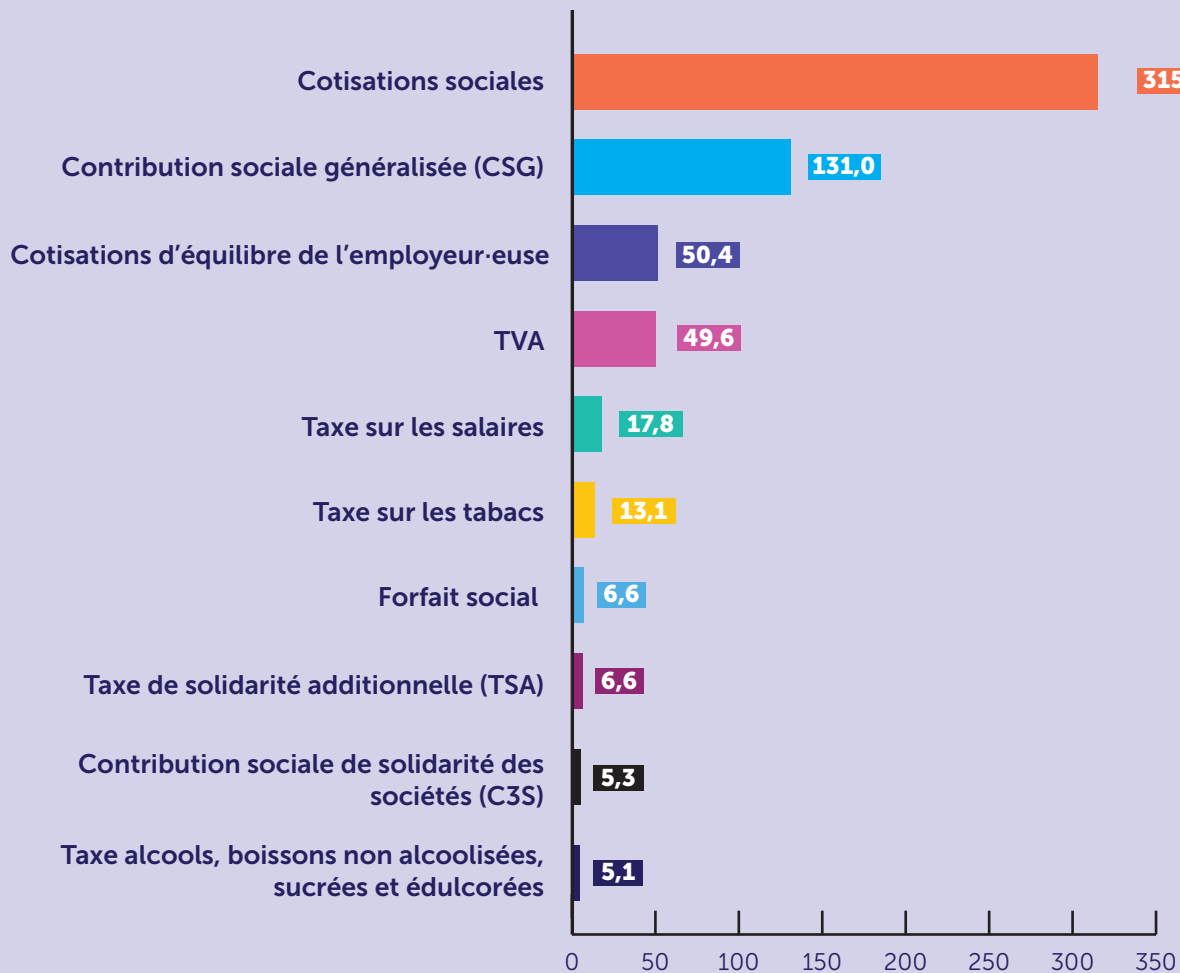
RECETTES ET DÉPENSES NETTES

DE L'ÉTAT EN 2025



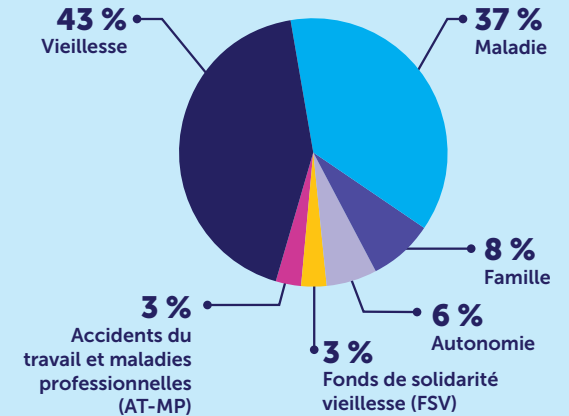
Source : Cour des comptes, 2026

PRINCIPALES RECETTES DE LA SÉCURITÉ SOCIALE EN 2025 (EN MILLIARDS D'EUROS)



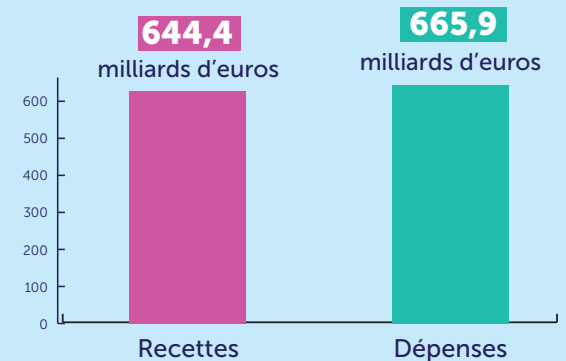
Source : CCSS, 2026

RÉPARTITION DES DÉPENSES DE SÉCURITÉ SOCIALE EN 2025 (EN %)



Source : CCSS, 2026

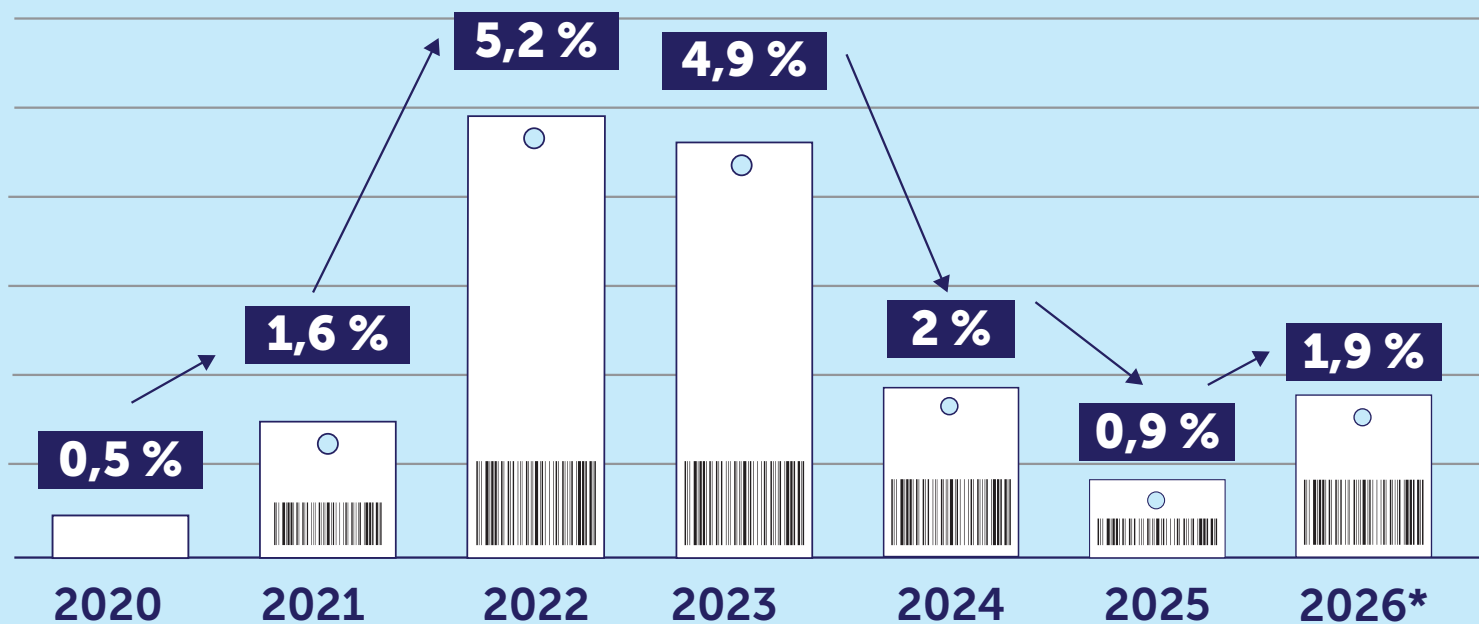
RECETTES ET DÉPENSES DU RÉGIME GÉNÉRAL DE SÉCURITÉ SOCIALE ET DU FSV EN 2025



Source : CCSS, 2026

INFLATION

TAUX D'INFLATION (EN MOYENNE ANNUELLE)



Sources : Commission européenne, INSEE, RAA, 2026

INFLATION



Zone euro

2,1 %



UE

2,5 %

2025

*Prévisions

INFLATION

Évolution des prix entre avril 2025 et avril 2026 **↑ +2,2 %**

ALIMENTATION



+1,1 %

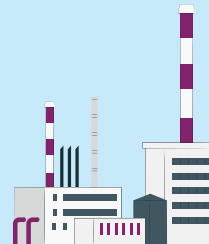
TRANSPORT





Dont
carburants :
+29,3 %

+8,0 %

LOGEMENT, EAU, ÉLECTRICITÉ, GAZ ET AUTRES COMBUSTIBLES




Dont
électricité :
-1,0 %

+1,7 %

LOISIRS, SPORT ET CULTURE



-0,1 %


PROTECTION SOCIALE*




+1,4 %

ASSURANCE




Dont
transport :
+5,8 %


Dont
habitation :
+7,0 %

+4,8 %


Dont
santé :
+2,3 %

HABILLEMENT ET CHAUSSURES



-0,1 %

INFORMATION ET COMMUNICATION



+1,9 %

Source : INSEE, 2026

*La catégorie protection sociale de l'INSEE renvoie aux prix des services de garde d'enfants, des maisons de retraites pour personnes âgées et foyers pour personnes en situation de handicap et les services d'aides à domicile pour ces mêmes publics (cf. page 33 des annexes).

EMPLOI

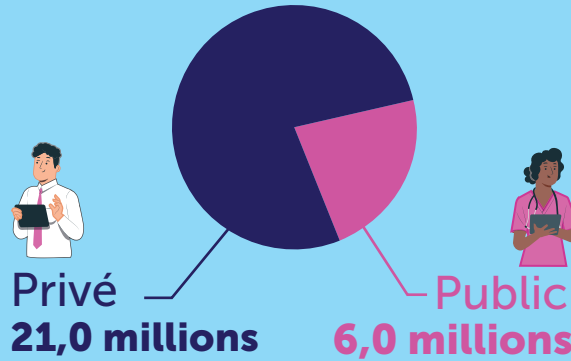
POPULATION ACTIVE

31,4 millions



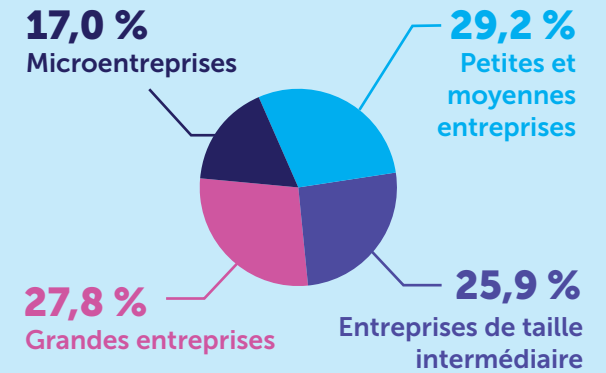
2024

SALARIÉ-ES



2024

SALARIÉ-ES PAR TAILLE D'ENTREPRISE



2023

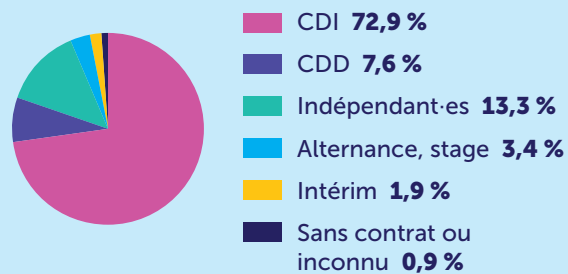
EMPLOIS NON-SALARIÉS



3,4 millions

2024

TYPE DE CONTRAT



2024

TEMPS PARTIEL



17,6 %
des personnes
en emploi

26,6 %
des femmes
en emploi

2025

PERSONNES EN SITUATION DE HANDICAP



TAUX DE CHÔMAGE

12 %



Hommes
14 %



Femmes
10 %

TAUX D'EMPLOI



41 %



Hommes
39 %



Femmes
42 %

2024

JEUNES (15-24 ANS)



TAUX DE CHÔMAGE

21,1 %



Hommes
19,9 %



Femmes
22,6 %

TAUX D'EMPLOI



34,4 %



Hommes
37,7 %



Femmes
30,9 %

T1 2026

SÉNIORS (55-64 ANS)



TAUX DE CHÔMAGE

5,2 %



Hommes
5,3 %



Femmes
5,1 %

2024

TAUX D'EMPLOI



62,2 %



Hommes
63,8 %

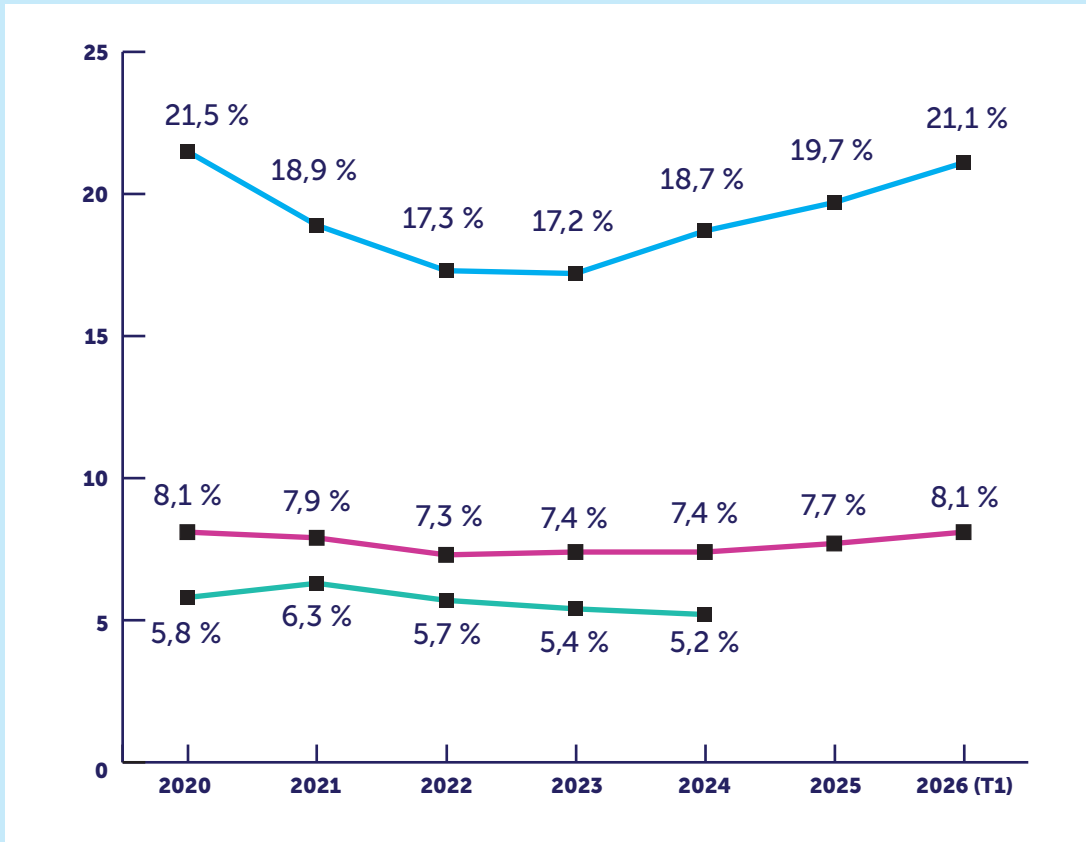


Femmes
60,6 %

T1 2026

TAUX DE CHÔMAGE

(moyenne annuelle, sauf mention contraire)



— Taux de chômage (rouge)
 — Taux de chômage des 15-24 ans (bleu)
 — Taux de chômage 55-64 ans (vert)

Sources : Commission européenne, INSEE, Dares, 2026

*Prévisions

NOMBRE DE CHÔMEUR-EUSES

(T1 2026)

2,509 millions

Hommes
1,388 million

Femmes
1,203 million

NOMBRE DE DEMANDEUR-EUSES D'EMPLOI

(CATÉGORIE A - T1 2026)

3,295 millions

Hommes
1,692 million

Femmes
1,603 million

ALLOCATION CHÔMAGE MOYENNE NETTE



1 040 euros

T4 2025

PART DES DEMANDEUR-EUSES D'EMPLOI INDEMNISÉS-ES PAR L'ASSURANCE CHÔMAGE



40,4 %

T4 2025

TAUX DE CHÔMAGE



Zone euro

6,3 %



UE

6,0 %

2025

Niveau de vie moyen	2 468 € en 2023
Niveau de vie médian	2 147 € en 2023



SEUIL DE PAUVRETÉ

(à 60% du niveau de vie médian)

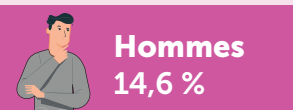
1 288 € en 2023



TAUX DE PAUVRETÉ

15,4 %

9,8 millions de personnes en 2023 ont un niveau de vie inférieur à 1 288 euros mensuels



	HORAIRE	MENSUEL
SMIC brut	12,31 €	1 867,02 €
SMIC net	9,74 €	1 477,93 €

Au 1^{er} juin 2026

SALARIÉ-ES AU SMIC*

2,2 millions

Soit 12,4 % des salarié-es



24,5 %
des salarié-es
à temps partiel



59,2 %
de femmes



19,4 %
des salarié-es
des TPE

*Au 1^{er} novembre 2024, pour cette donnée et les suivantes

TAUX DE PAUVRETÉ



Zone euro

16,6 %



UE

16,2 %

2024

NIVEAU DE VIE MÉDIAN



Zone euro

1 980 €



UE

1 799 €

2024

FONCTION PUBLIQUE



point d'indice de la fonction publique*

4,92278 €

Salaires nets mensuels en 2023 dans la fonction publique

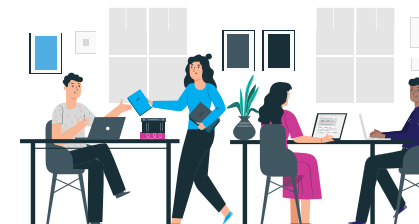
	STRUCTURE DES EFFECTIFS	SALAIRE MOYEN	SALAIRE MÉDIAN
Ensemble	100 %	2 652 €	2 378 €
<i>Fonction publique d'Etat</i>	42 %	2 886 €	2 682 €
<i>Fonction publique hospitalière</i>	22 %	2 842 €	2 431 €
<i>Fonction publique territoriale</i>	36 %	2 254 €	2 052 €
Femmes	65 %	2 552 €	2 334 €
Hommes	35 %	2 834 €	2 472 €

Source : Rapport annuel sur l'état de la fonction publique, 2025

Champ : France (hors Mayotte), y compris bénéficiaires de contrats aidés, en équivalent temps plein mensualisé. Hors militaires, hors assistant-es maternel·les et familiaux, hors apprenti-es, hors internes et externes des hôpitaux publics.

*Base de calcul de la rémunération indiciaire des agent-es publics (fonctionnaires et contractuel·les). Sa dernière augmentation, équivalente à 1,5 %, remonte à juillet 2023.

SECTEUR PRIVÉ



Salaires nets mensuels en 2024

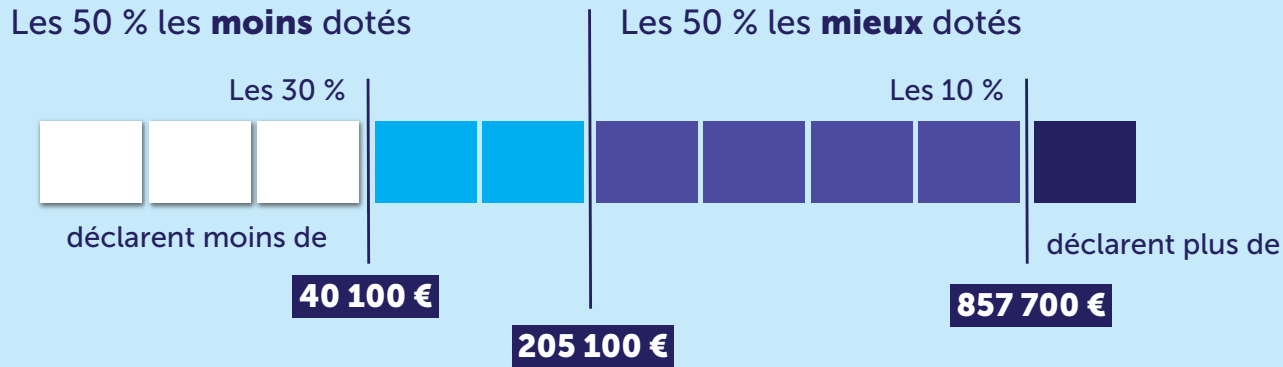
	STRUCTURE DES EFFECTIFS	SALAIRE MOYEN	SALAIRE MÉDIAN
Ensemble	100 %	2 730 €	2 190 €
Cadres	23,0 %	4 629 €	3 620 €*
Professions intermédiaires	20,6 %	2 633 €	2 360 €
Employé-es	27,9 %	1 941 €	1 730 €
Ouvrier-ères	28,6 %	2 051 €	1 830 €
Femmes	42 %	2 514 €	2 079 €
Hommes	58 %	2 891 €	2 281 €

Source : INSEE, 2025

Champ : France hors Mayotte, salarié-es du privé et des entreprises publiques, y compris bénéficiaires de contrats aidés et de contrats de professionnalisation ; hors apprenti-es, stagiaires, salarié-es agricoles et salarié-es des particuliers employeurs.

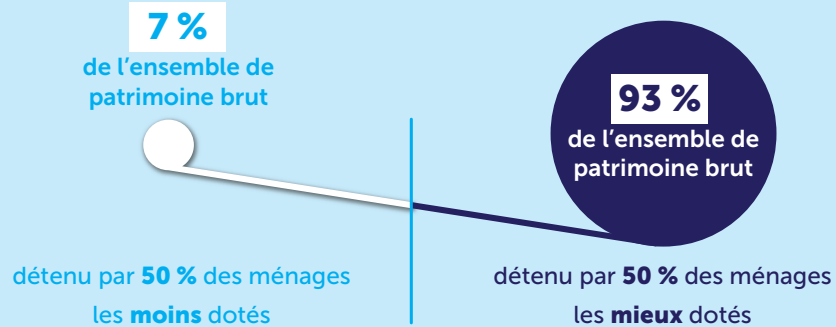
*2022 pour le salaire médian par catégorie socioprofessionnelle.

DÉCILES DE MONTANT DE PATRIMOINE BRUT EN 2024



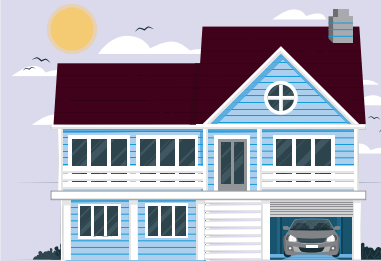
Source : INSEE, 2025

UNE FORTE INÉGALITÉ DE LA RÉPARTITION DU PATRIMOINE



Source : INSEE, 2025

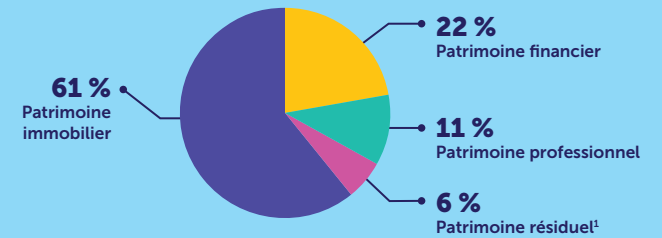
MONTANT MOYEN DE PATRIMOINE BRUT EN 2024



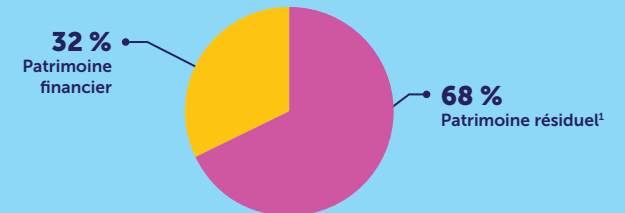
373 900 euros

MONTANTS DES DÉCILES DE PATRIMOINE BRUT EN 2014

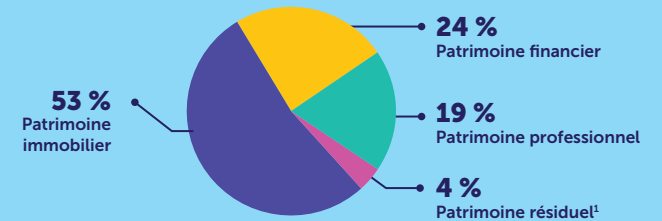
Ensemble des ménages



10 % les moins dotés



10 % les plus dotés



Source : INSEE, 2025

¹ Patrimoine résiduel : biens durables, voitures, bijoux, œuvres d'art...

L'ESSENTIEL DE L'ÉCO



POUR ALLER PLUS LOIN ...

Retrouvez L'essentiel de l'éco sur internet :

<https://lien.unsa.org/essentieleco>

Vous pourrez consulter aussi les annexes, avec des données plus détaillées et d'autres indicateurs qui pourront vous intéresser.

Pour suivre l'actualité du secteur économie, emploi, formation professionnelle, c'est ici :

<https://lien.unsa.org/ecoformpro>

Pour nous contacter :

 eco.formpro@unsa.org