



L'ESSENTIEL DE L'ÉCO

Juin 2026

À RETENIR CE MOIS-CI !



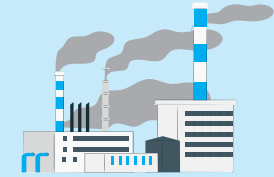
Taux d'inflation sur un an
en mai 2026

+2,4 %



Prévision d'évolution du pouvoir
d'achat du niveau de vie en 2026

- 0,7 %



Évolution des émissions nettes de GES
en 2025

-2,4 %

L'inflation continue d'augmenter en mai

En mai 2026, sur un mois, les prix ont augmenté de 0,1 % après 1,0 % en avril. Cette légère hausse s'explique par les prix de l'énergie (+0,6 %), portés par ceux du gaz (+10,3 %) et par la croissance des prix de l'alimentation (+0,3 %) notamment des produits frais (+1,9 %). Ces augmentations sont compensées par la baisse des prix des produits pétroliers (-1,9 %).

Sur un an, l'indice des prix à la consommation a évolué de 2,4 % en mai (p.9 et p.31 des annexes) après 2,2 % en avril. La hausse provient en particulier des prix de l'énergie (+16,6 %), ceux du gaz augmentant de 11,3 % (p.9 et p.33 des annexes), tandis que les prix du carburant étaient toujours supérieurs de 29,2 % par rapport à mai 2025. L'inflation calculée pour le 20 % des ménages les moins aisés s'est quant à elle établie à 2,6 %.

Les données provisoires pour le mois de juin font état d'un ralentissement de la hausse des prix, qui aurait atteint 1,8 % sur un an.

Dans sa récente note de conjoncture, l'INSEE prévoit un taux d'inflation de 2 % en 2026 en moyenne annuelle.

Le pouvoir d'achat risque à nouveau de baisser en 2026

Le regain d'inflation déclenché par la guerre au Moyen-Orient va peser sur le pouvoir d'achat des ménages en 2026.

On le remarque déjà sur les indicateurs du salaire mensuel de base (SMB) dans le secteur privé. Entre début 2025 et début 2026, le pouvoir d'achat du SMB a stagné (p.51 des annexes) alors qu'il était en croissance constante depuis au moins fin 2023. Si l'on regarde son évolution par catégorie socio-professionnelle, seul celui des cadres a légèrement augmenté sur un an (+0,2 %).

En prenant en compte l'ensemble des revenus des ménages et les prélèvements sociaux et fiscaux, le pouvoir d'achat du revenu disponible baisserait à nouveau en 2026, de 0,3 % après -0,4 % en 2025. La hausse de la prime d'activité en avril, du SMIC en juin ou encore l'aide aux « gros rouleurs » mise en place récemment ne comblent pas le surcroît d'inflation.

Si l'on s'intéresse au revenu disponible en fonction de la composition des ménages, ce que l'on appelle le niveau de vie, le pouvoir d'achat de ce dernier reculerait encore davantage en 2026, de 0,7 % après -0,8 % en 2025 (p.54 des annexes).

La baisse des émissions de gaz à effet de serre en France ralentit en 2025

Le rapport Secten publié par le Centre interprofessionnel technique d'études de la pollution atmosphérique (CITEPA) en juin 2026, fait état d'une estimation de l'évolution des émissions de gaz à effet de serre (GES) en France en 2025.

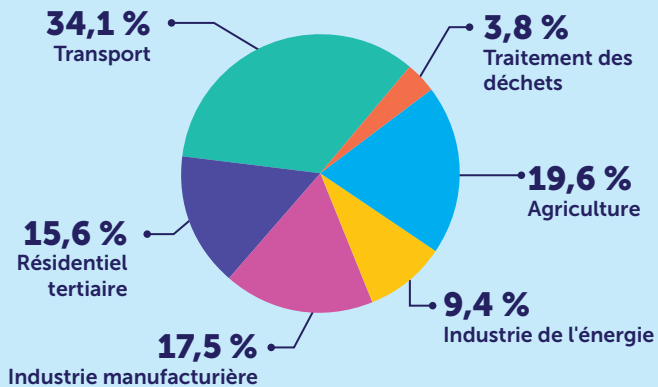
Les émissions brutes de GES, après avoir reculées de 3 % en 2024, auraient diminué de 2,1 % en 2025 passant de 367 millions de tonnes équivalent CO₂ (Mt CO₂e) à 359 Mt CO₂e.

Ce ralentissement de la baisse des émissions de GES conduit le CITEPA à indiquer que le rythme de réduction devra s'accélérer sur les prochaines années pour atteindre l'objectif de la dernière stratégie nationale bas carbone (SNBC 3), dont les décrets d'application devraient être publiés durant le mois de juillet. Celle-ci fixe un niveau d'émissions de GES à 342 Mt CO₂e par an pour la période 2024-2028.

Si l'on intègre les puits de carbone¹, les émissions nettes de GES ont atteint 322 Mt CO₂e en 2025, en baisse de 2,4 % sur un an (p.3).

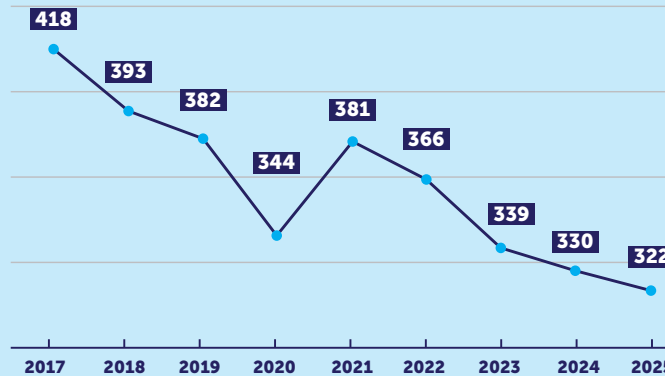
¹ Un puit de carbone est un réservoir naturel ou artificiel qui stocke le CO₂ en dehors de l'atmosphère (dans le bois, l'eau, les sols...).

PART DES ÉMISSIONS DE GAZ À EFFET DE SERRE (GES) PAR SECTEUR D'ACTIVITÉ EN FRANCE EN 2023 (EN %)



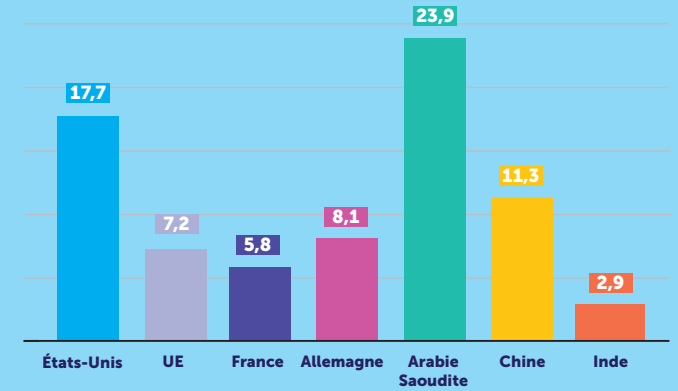
Source : SDES, 2024

ÉMISSIONS NETTES DE GES EN FRANCE (EN MILLIONS DE TONNES ÉQUIVALENT CO2)



Source : CITEPA, 2026

ÉMISSIONS DE GES PAR HABITANT-E EN 2023 (EN TONNE ÉQUIVALENT CO2)



Source : SDES, 2025, pays et territoires choisis.



COÛTS LIÉS AUX DOMMAGES CLIMATIQUES (MONDE)

1 000 milliards de dollars¹
entre 2020 et 2024

¹ Soit l'équivalent du PIB de la Suisse.



CONSOMMATION D'EAU POUR LES DATA CENTERS DANS LE MONDE (2025)

4 500 milliards de litres²

² Soit l'équivalent de la consommation annuelle d'eau potable en France.



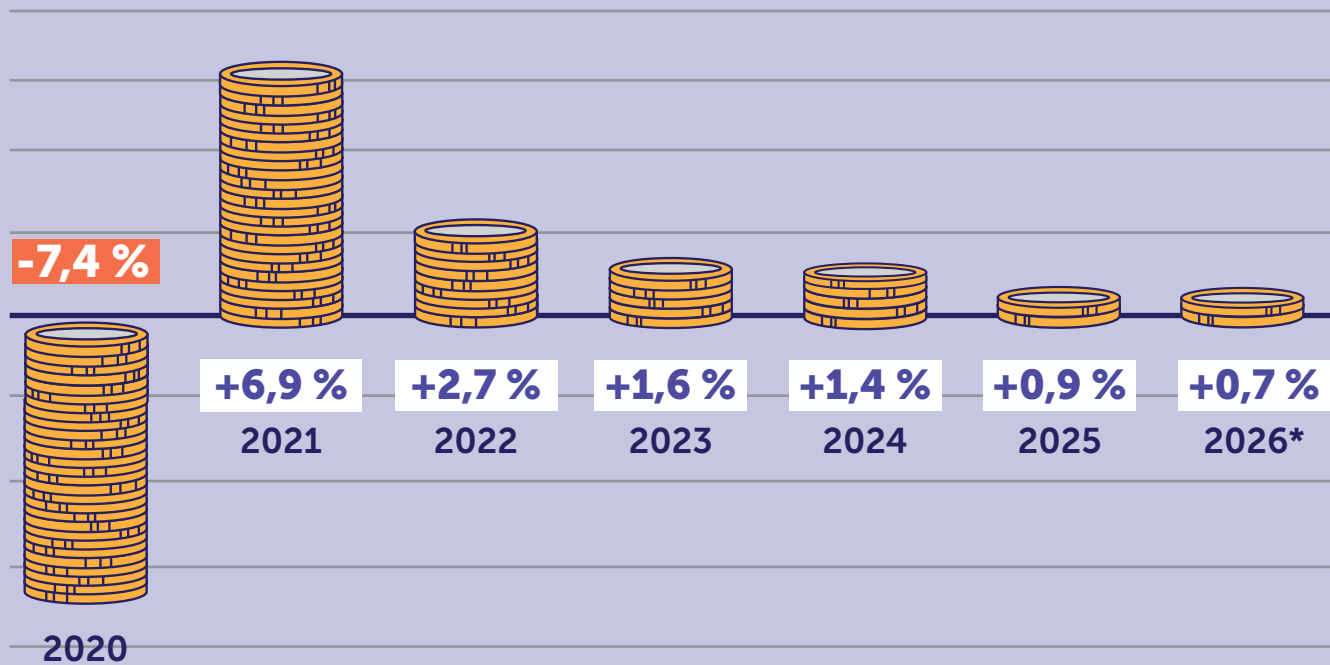
JOUR DU DÉPASSEMENT³

Monde (2025) : **24 juillet** (-1 jour / 2024)

France (2026) : **24 avril** (+5 jours / 2025)

³ Jour du dépassement : Jour à partir duquel l'humanité a consommé l'ensemble des ressources naturelles que la planète peut générer en un an.

TAUX DE CROISSANCE DU PIB



PIB EN 2025



2 991,1 MILLIARDS
d'euros

TAUX DE CROISSANCE DU PIB



Zone euro
1,4 %



UE
1,5 %

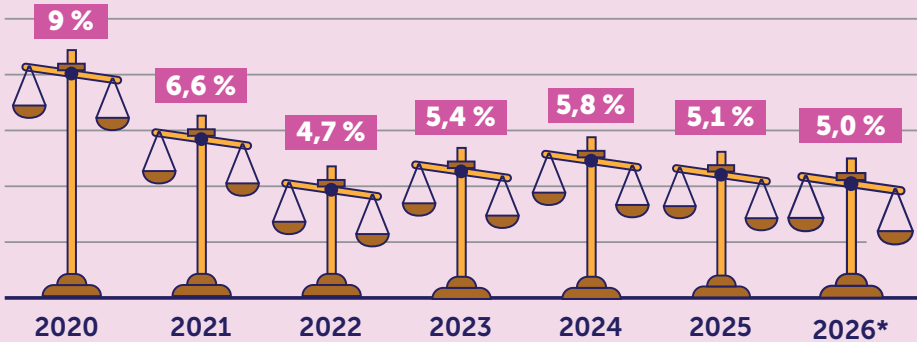
2025

Sources : Commission européenne, INSEE, 2026
PIB = Produit Intérieur Brut

*Prévisions

COMPTES PUBLICS

DÉFICIT PUBLIC (EN % DU PIB)



2025



152,5 MILLIARDS
d'euros

SOLDE PUBLIC



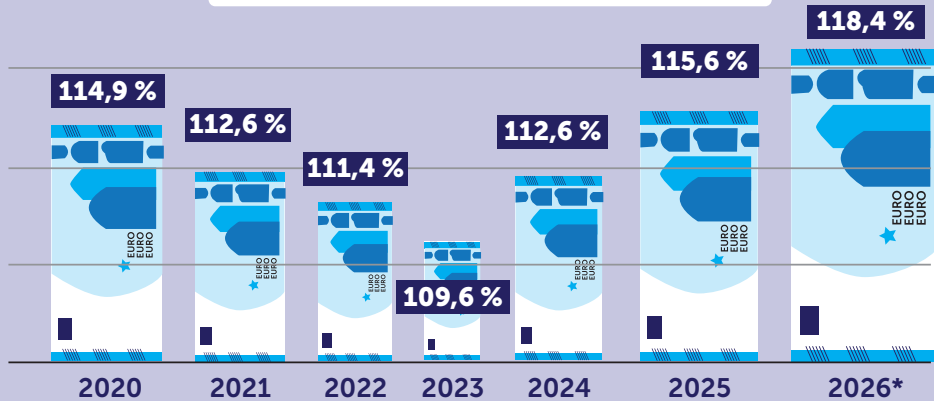
Zone euro
-2,9 %
du PIB



UE
-3,1 %
du PIB

2025

DETTE PUBLIQUE (EN % DU PIB)



2025



3 460,5 MILLIARDS
d'euros

DETTE PUBLIQUE



Zone euro
88,7 %
du PIB



UE
82,8 %
du PIB

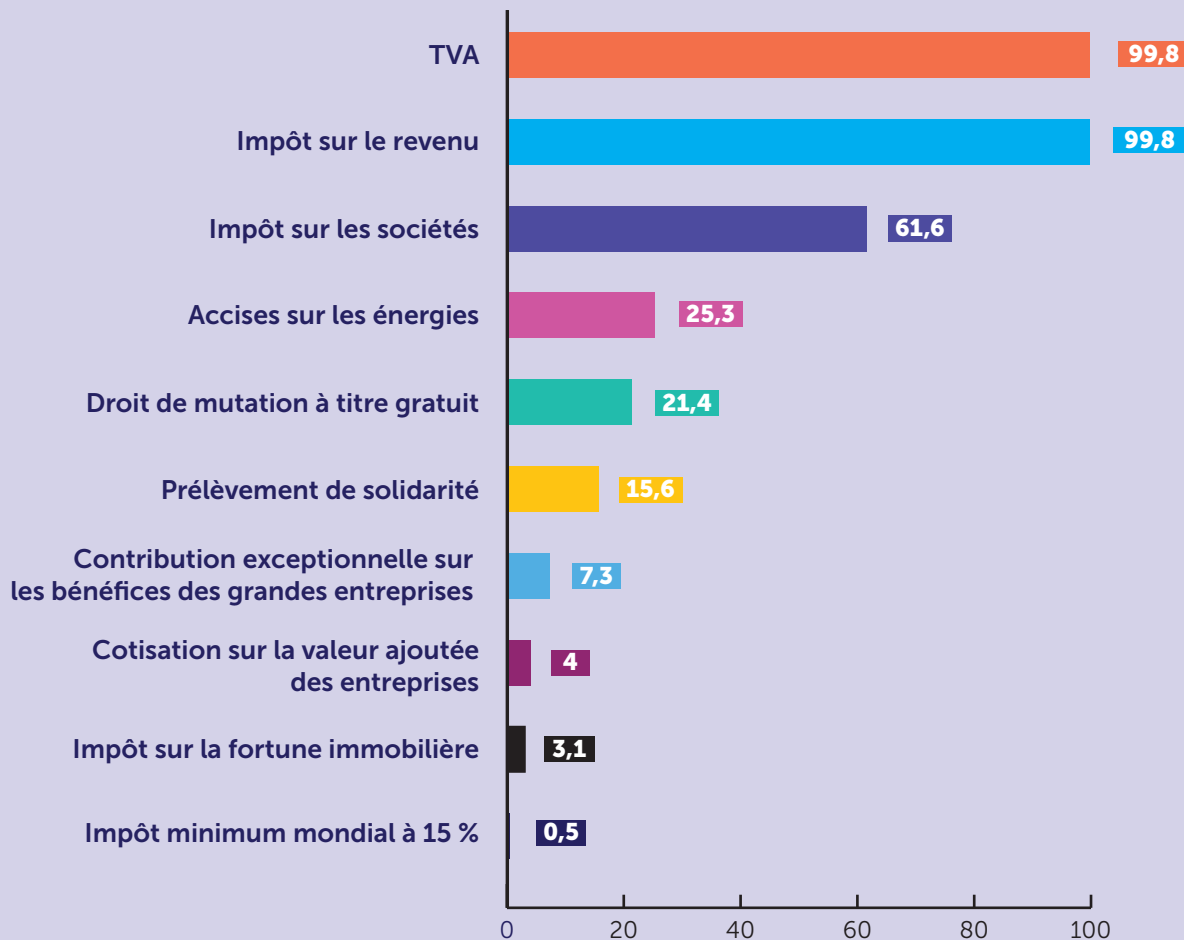
2025

Sources : Commission européenne, PLF 2026, INSEE, RAA, 2026

*Prévisions

PRINCIPALES RECETTES FISCALES DE L'ÉTAT EN 2026

(EN MILLIARDS D'EUROS)

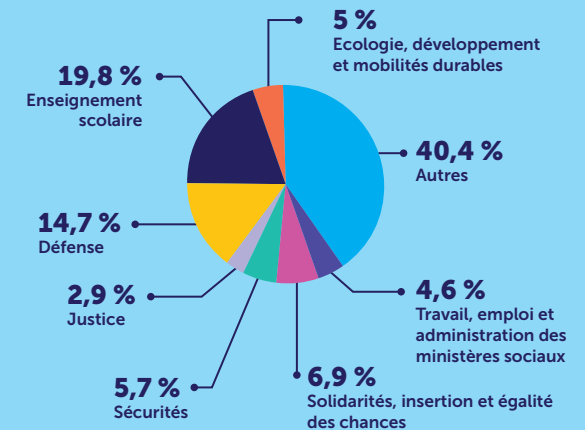


Source : PLF 2026, 2026

Note : Prévisions, nettes des remboursements et dégrèvements.

BUDGET DE L'ÉTAT PAR MISSION

EN 2026 (EN %)

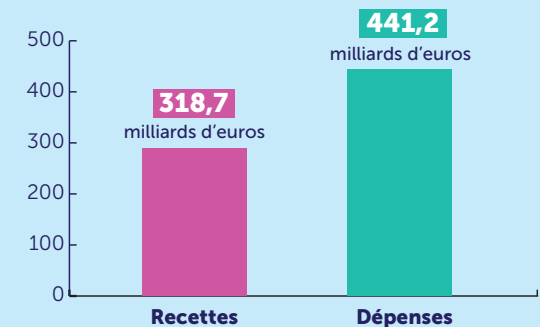


Source : PLF 2026, 2026

Note : Crédits de paiement par mission en pourcentage des dépenses nettes de l'Etat (hors fonds de concours).

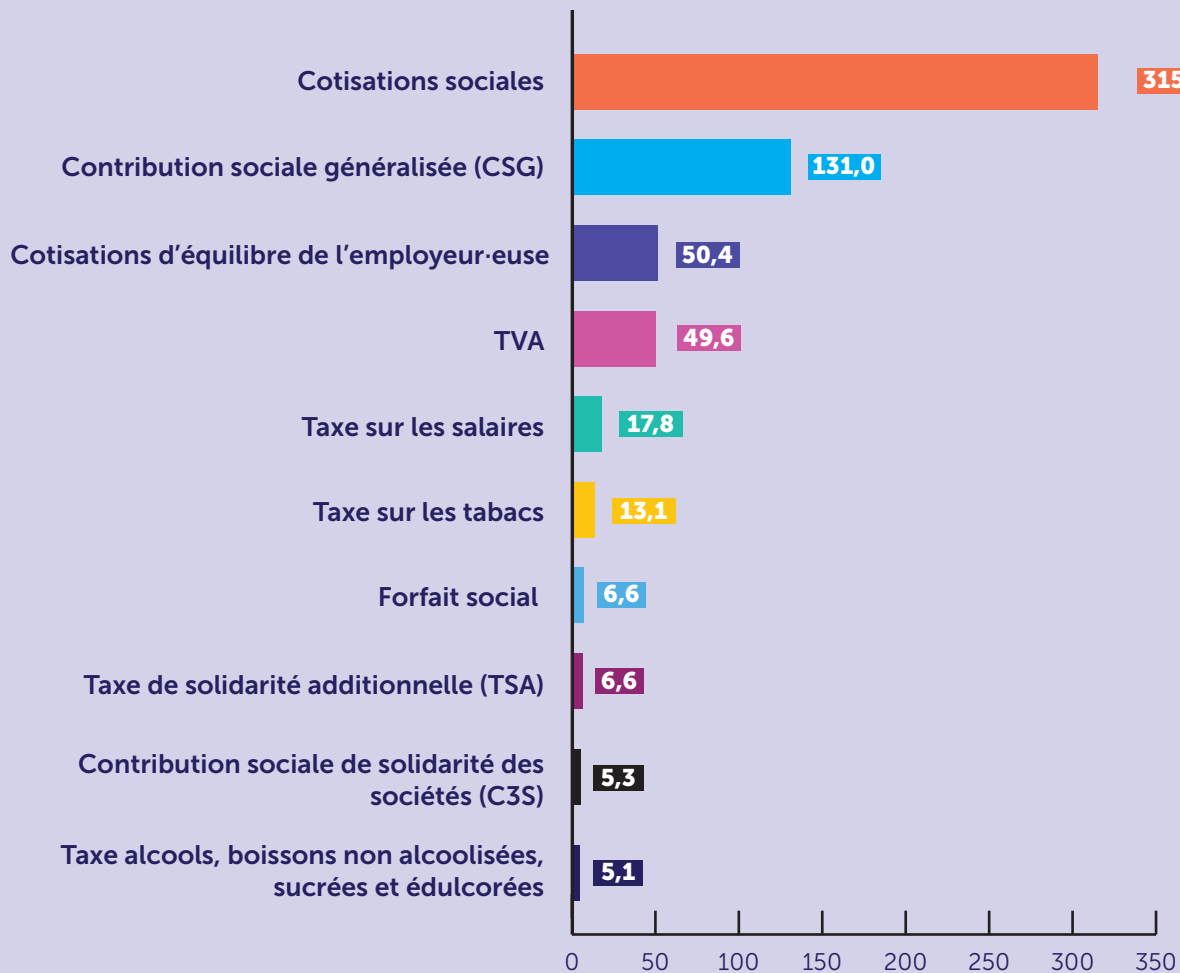
RECETTES ET DÉPENSES NETTES

DE L'ÉTAT EN 2025



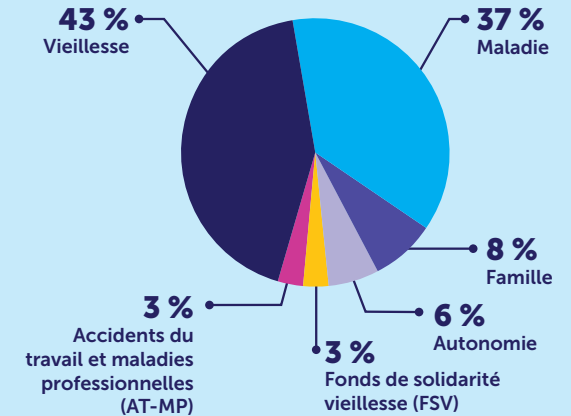
Source : Cour des comptes, 2026

PRINCIPALES RECETTES DE LA SÉCURITÉ SOCIALE EN 2025 (EN MILLIARDS D'EUROS)



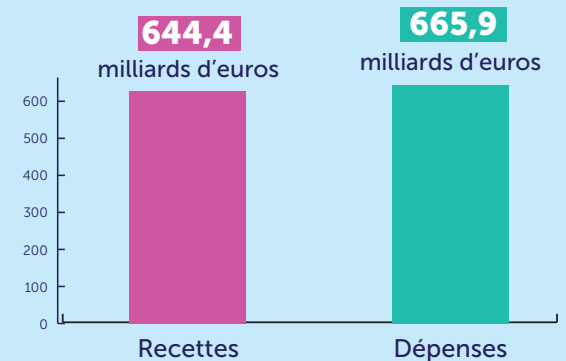
Source : CCSS, 2026

RÉPARTITION DES DÉPENSES DE SÉCURITÉ SOCIALE EN 2025 (EN %)



Source : CCSS, 2026

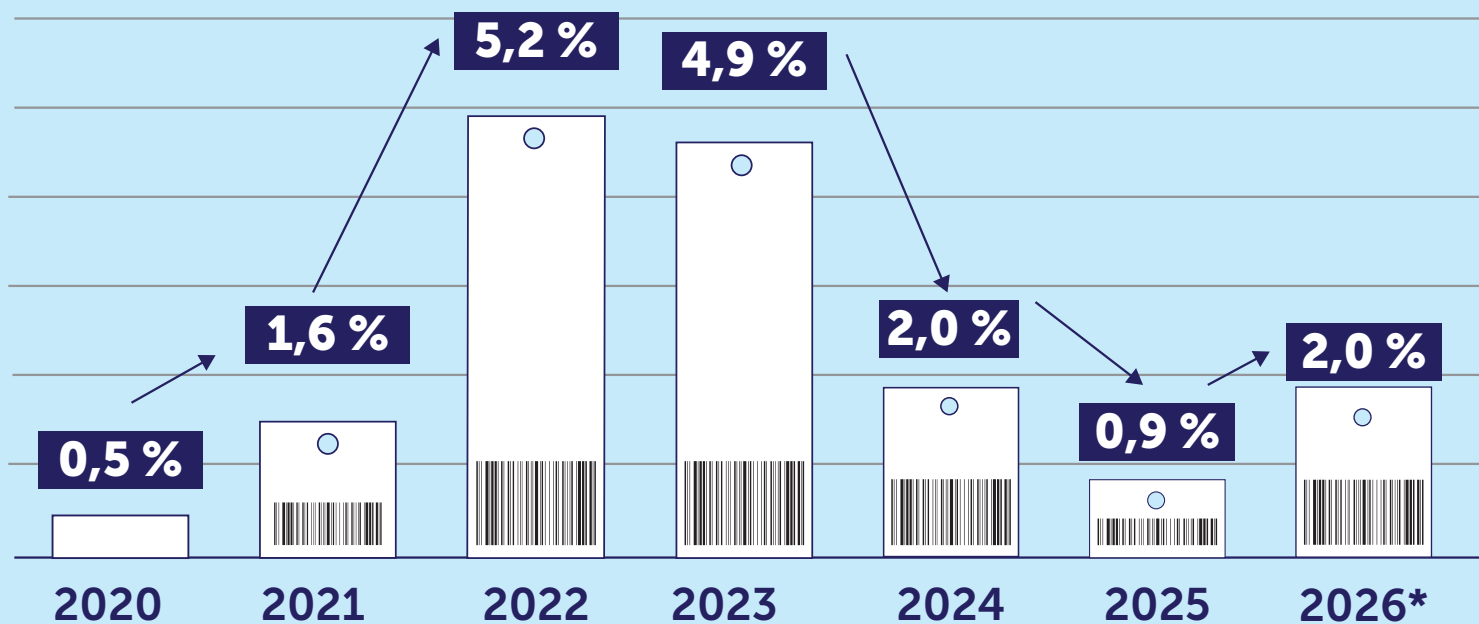
RECETTES ET DÉPENSES DU RÉGIME GÉNÉRAL DE SÉCURITÉ SOCIALE ET DU FSV EN 2025



Source : CCSS, 2026

INFLATION

TAUX D'INFLATION (EN MOYENNE ANNUELLE)



Sources : Commission européenne, INSEE, 2026

INFLATION



Zone euro

2,1 %



UE

2,5 %

2025

*Prévisions

INFLATION

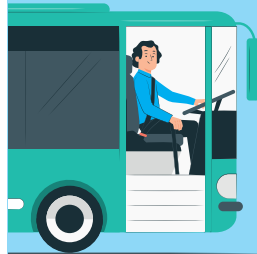
Évolution des prix entre mai 2025 et mai 2026 **↑ +2,4 %**

ALIMENTATION



+1,1 %

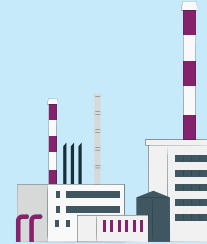
TRANSPORT



Dont carburants : +29,2 %

+8,3 %

LOGEMENT, EAU, ÉLECTRICITÉ, GAZ ET AUTRES COMBUSTIBLES



Dont gaz : +11,3 %

+2,9 %

LOISIRS, SPORT ET CULTURE



-0,1 %

PROTECTION SOCIALE*



+1,3 %

ASSURANCE



Dont transport : +9,9 %

Dont habitation : +6,6 %

Dont santé : +0,5 %

+4,8 %

HABILLEMENT ET CHAUSSURES



+0,0 %

INFORMATION ET COMMUNICATION



+3,9 %

Source : INSEE, 2026

*La catégorie protection sociale de l'INSEE renvoie aux prix des services de garde d'enfants, des maisons de retraites pour personnes âgées et foyers pour personnes en situation de handicap et les services d'aides à domicile pour ces mêmes publics (cf. page 33 des annexes).

EMPLOI

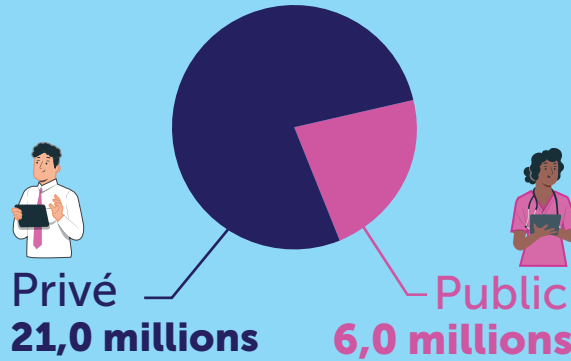
POPULATION ACTIVE

31,4 millions



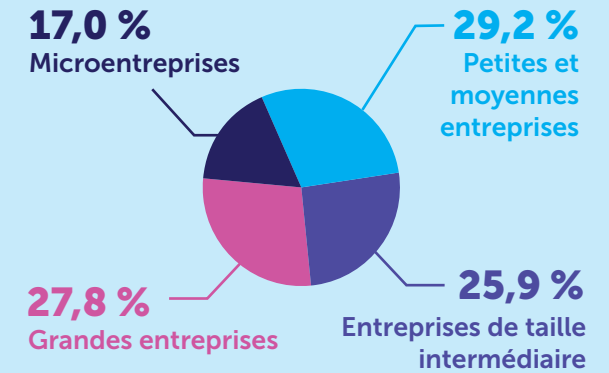
2024

SALARIÉ-ES



2024

SALARIÉ-ES PAR TAILLE D'ENTREPRISE



2023

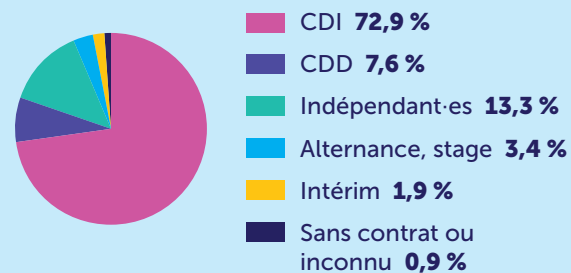
EMPLOIS NON-SALARIÉS



3,4 millions

2024

TYPE DE CONTRAT



2024

TEMPS PARTIEL



17,6 %
des personnes
en emploi

26,6 %
des femmes
en emploi

2025

PERSONNES EN SITUATION DE HANDICAP



TAUX DE CHÔMAGE

12 %



Hommes
14 %



Femmes
10 %

TAUX D'EMPLOI



41 %



Hommes
39 %



Femmes
42 %

2024

JEUNES (15-24 ANS)



TAUX DE CHÔMAGE

21,1 %



Hommes
19,9 %



Femmes
22,6 %

TAUX D'EMPLOI



34,4 %



Hommes
37,7 %



Femmes
30,9 %

T1 2026

SÉNIORS (55-64 ANS)



TAUX DE CHÔMAGE

5,2 %



Hommes
5,3 %



Femmes
5,1 %

2024

TAUX D'EMPLOI



62,2 %



Hommes
63,8 %

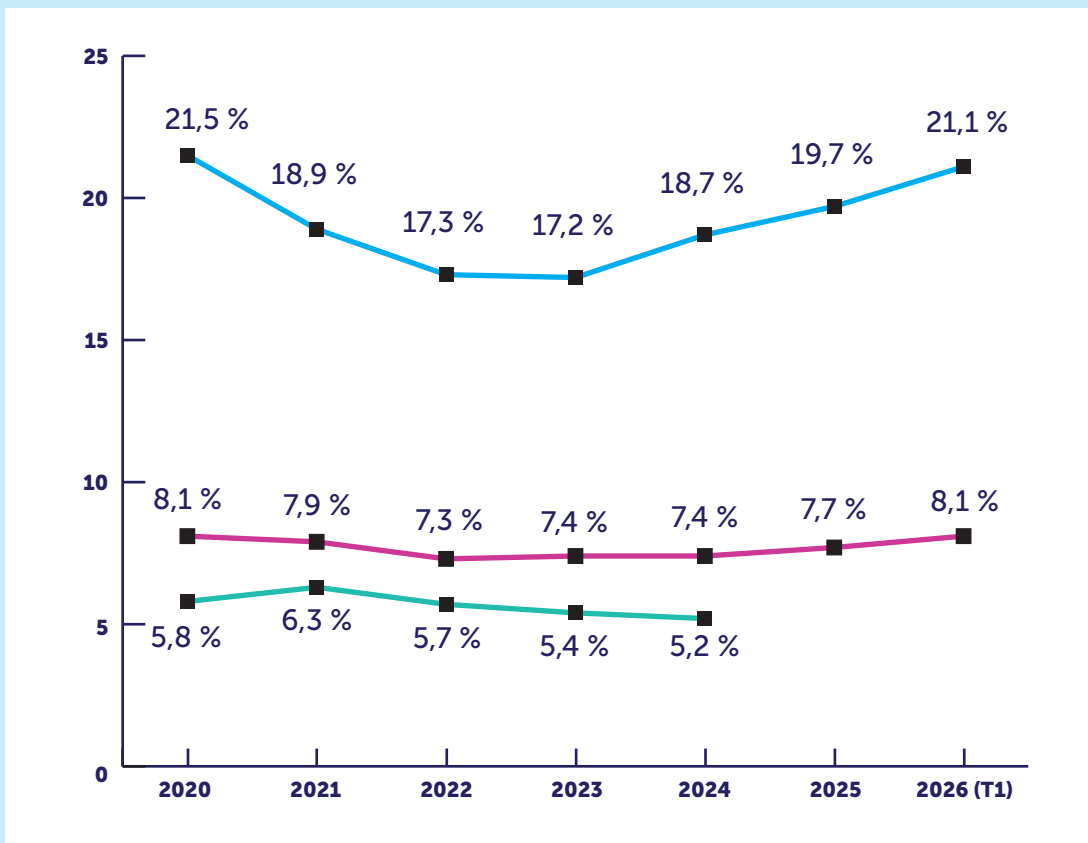


Femmes
60,6 %

T1 2026

TAUX DE CHÔMAGE

(moyenne annuelle, sauf mention contraire)



— Taux de chômage (rose)
 — Taux de chômage des 15-24 ans (bleu)
 — Taux de chômage 55-64 ans (vert)

Sources : Commission européenne, INSEE, Dares, 2026

*Prévisions

NOMBRE DE CHÔMEUR-EUSES

(T1 2026)

2,509 millions

Hommes
1,388 million

Femmes
1,203 million

NOMBRE DE DEMANDEUR-EUSES D'EMPLOI

(CATÉGORIE A - T1 2026)

3,295 millions

Hommes
1,692 million

Femmes
1,603 million

ALLOCATION CHÔMAGE MOYENNE NETTE



1 040 euros

T4 2025

PART DES DEMANDEUR-EUSES D'EMPLOI INDEMNISÉS PAR L'ASSURANCE CHÔMAGE



40,4 %

T4 2025

TAUX DE CHÔMAGE



Zone euro

6,3 %



UE

6,0 %

2025

SALAIRE ET NIVEAU DE VIE

Niveau de vie moyen	2 468 € en 2023
Niveau de vie médian	2 147 € en 2023



SEUIL DE PAUVRETÉ
 (à 60% du niveau de vie médian)
1 288 € en 2023



TAUX DE PAUVRETÉ
15,4 %
 9,8 millions de personnes en 2023 ont un niveau de vie inférieur à 1 288 euros mensuels

Hommes
14,6 %

Femmes
16,1 %

	HORAIRE	MENSUEL
SMIC brut	12,31 €	1 867,02 €
SMIC net	9,74 €	1 477,93 €

Au 1^{er} juin 2026

SALARIÉ-ES AU SMIC*
2,2 millions
 Soit 12,4 % des salarié-es



24,5 %
 des salarié-es à temps partiel



59,2 %
 de femmes



19,4 %
 des salarié-es des TPE

*Au 1^{er} novembre 2024, pour cette donnée et les suivantes

TAUX DE PAUVRETÉ



Zone euro
16,6 %



UE
16,2 %

2024

NIVEAU DE VIE MÉDIAN



Zone euro
1 980 €



UE
1 799 €

2024

FONCTION PUBLIQUE



point d'indice de la fonction publique*

4,92278 €

Salaires nets mensuels en 2023 dans la fonction publique

	STRUCTURE DES EFFECTIFS	SALAIRE MOYEN	SALAIRE MÉDIAN
Ensemble	100 %	2 652 €	2 378 €
<i>Fonction publique d'Etat</i>	42 %	2 886 €	2 682 €
<i>Fonction publique hospitalière</i>	22 %	2 842 €	2 431 €
<i>Fonction publique territoriale</i>	36 %	2 254 €	2 052 €
Femmes	65 %	2 552 €	2 334 €
Hommes	35 %	2 834 €	2 472 €

Source : Rapport annuel sur l'état de la fonction publique, 2025

Champ : France (hors Mayotte), y compris bénéficiaires de contrats aidés, en équivalent temps plein mensualisé. Hors militaires, hors assistant-es maternel-les et familiaux, hors apprenti-es, hors internes et externes des hôpitaux publics.

*Base de calcul de la rémunération indiciaire des agent-es publics (fonctionnaires et contractuel-les). Sa dernière augmentation, équivalente à 1,5 %, remonte à juillet 2023.

SECTEUR PRIVÉ



Salaires nets mensuels en 2024

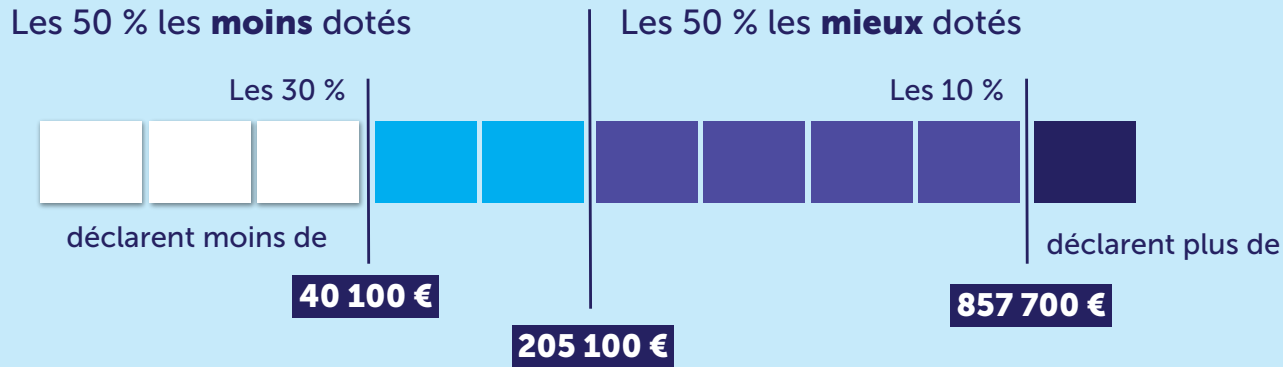
	STRUCTURE DES EFFECTIFS	SALAIRE MOYEN	SALAIRE MÉDIAN
Ensemble	100 %	2 730 €	2 190 €
Cadres	23,0 %	4 629 €	3 620 €*
Professions intermédiaires	20,6 %	2 633 €	2 360 €
Employé-es	27,9 %	1 941 €	1 730 €
Ouvrier-ères	28,6 %	2 051 €	1 830 €
Femmes	42 %	2 514 €	2 079 €
Hommes	58 %	2 891 €	2 281 €

Source : INSEE, 2025

Champ : France hors Mayotte, salarié-es du privé et des entreprises publiques, y compris bénéficiaires de contrats aidés et de contrats de professionnalisation ; hors apprenti-es, stagiaires, salarié-es agricoles et salarié-es des particuliers employeurs.

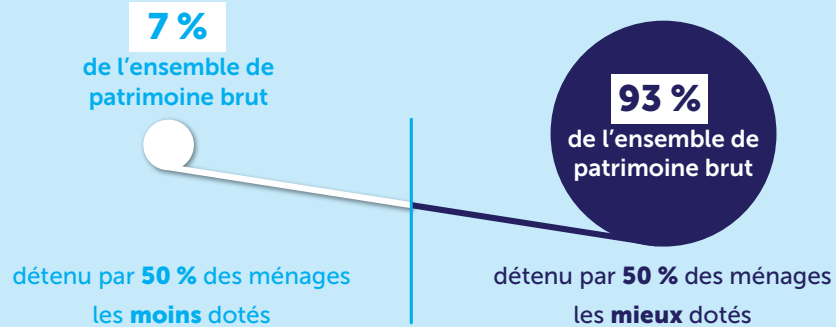
*2022 pour le salaire médian par catégorie socioprofessionnelle.

DÉCILES DE MONTANT DE PATRIMOINE BRUT EN 2024



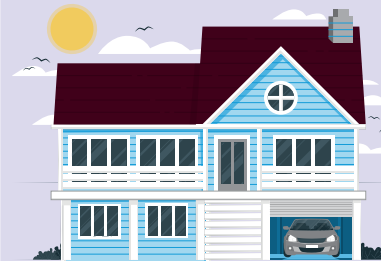
Source : INSEE, 2025

UNE FORTE INÉGALITÉ DE LA RÉPARTITION DU PATRIMOINE



Source : INSEE, 2025

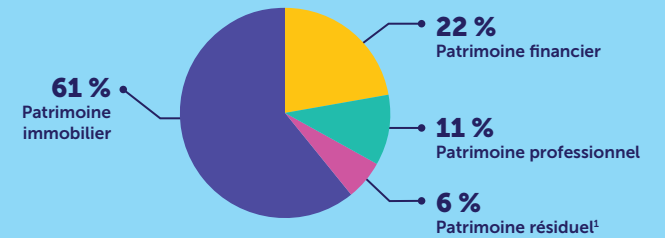
MONTANT MOYEN DE PATRIMOINE BRUT EN 2024



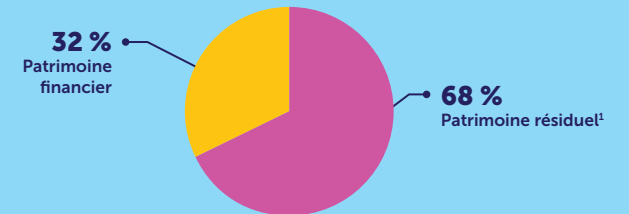
373 900 euros

MONTANTS DES DÉCILES DE PATRIMOINE BRUT EN 2014

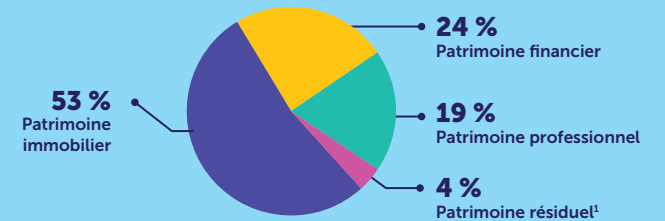
Ensemble des ménages



10 % les moins dotés



10 % les plus dotés



Source : INSEE, 2025

¹ Patrimoine résiduel : biens durables, voitures, bijoux, œuvres d'art...

L'ESSENTIEL DE L'ÉCO



POUR ALLER PLUS LOIN ...

Retrouvez L'essentiel de l'éco sur internet :

<https://lien.unsa.org/essentieleco>

Vous pourrez consulter aussi les annexes, avec des données plus détaillées et d'autres indicateurs qui pourront vous intéresser.

Pour suivre l'actualité du secteur économie, emploi, formation professionnelle, c'est ici :

<https://www.unsa.org/thematiques/>

Pour nous contacter :

 eco.formpro@unsa.org